

Załącznik nr 1 do Uchwały Nr 74/XII/2008
Rady Gminy Murów z dnia 21 lutego 2008 r.
w sprawie zatwierdzenia planów odnowy
miejscowości: Zagwiździe, Murów i Stare
Budkowice

PLAN ODNOWY MIEJSCOWOŚCI ZAGWIŹDZIE

**NA LATA 2008 – 2013
GMINA MURÓW**



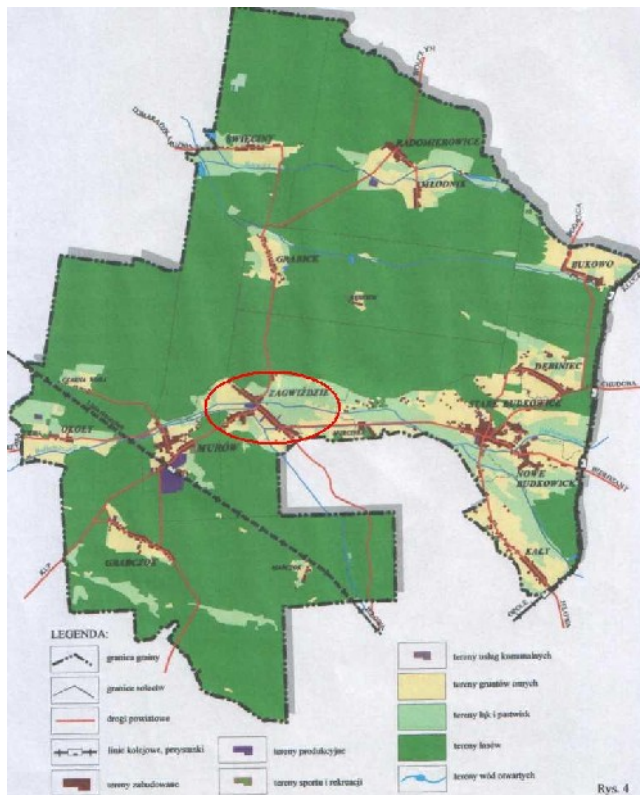
ZAGWIŹDZIE 2007

OPIS STANU ISTNIEJĄCEGO I OPIS KIERUNKÓW ROZWOJU

1. Charakterystyka wsi

Położenie i przynależność administracyjna

Miejscowość Zagwóździe położone jest w samym środku Stobrawskiego Parku Krajobrazowego, w środkowej części województwa opolskiego na północ od jego stolicy, w kompleksie leśnym borów stobrawskich, na Nizinie Śląskiej. Kompleks ten to serce najcenniejszych obszarów przyrodniczych Opolszczyzny. Miejscowość Zagwóździe jest wsią sołecką położoną: w województwie opolskim, w powiecie opolskim, w Gminie Murów nad rzeką Budkowiczanką.



Zagwóździe na tle Gminy Murów

Dane historyczne:

Osada powstała w połowie XVIII wieku.

W roku 1755 r. wieś liczyła 24 rodziny, 2 saksońskie, 1 austriacką, 4 husyckie i 17 rodzin z okolicy. W 1784 roku była tam szkoła z nauczycielem i pomocnikiem, młyn - wiatrak oraz 25 rzemieślników, 48 kolonistów i 72 chałupników. W 1789 r. Zagwiździe zamieszkiwało 520 osób łącznie z hutą "Kluczborską", za sprawą której osada powstała. W źródłach z 1793 r. można znaleźć wzmiankę o 3 piecach hutniczych do wytapiania żelaza i jednym do cynku.

Liczba mieszkańców systematycznie rosła, w roku 1819 było ich 769, a w 1840 - 1058. Rok 1860 był dla wsi bardzo pomyślny za sprawą huty, która dostarczała, zatrudniając mieszkańców, 23 804 ctn. Żelaza, 18 782 ctn. Sztab żelaza, 529 ctn. Wyrobów żelaznych oraz wyroby z cynku.

Większość mieszkańców posługiwała się językiem polskim (w 1890 r. - 993 osoby).

W 1925 r. osada liczyła 95 budynków mieszkalnych.

Charakter zabudowy oraz terenów publicznych

Zabudowa jest zwarta, wokół ulic, dominuje zabudowa zagrodowa. We wsi znajdują się: domy murowane, liczne kapliczki i krzyże przydrożne. W miejscowości są także budynki po rolnictwie i przemyśle uspołecznionym. Stanowią one dziś własność prywatną. Ze względu na zły stan techniczny zagrażają one bezpieczeństwu. We wsi najwięcej jest budynków jednokondygnacyjnych. Tereny publiczne to skwery i place, które są częściowo utwardzone i zagospodarowane. Wieś ze względu na swoje położenie wokół lasów i stawów oraz rzeki przepływającej przez miejscowość, w których pływają dzikie kaczki, różne gatunkowo ptactwo wodne, bobry, wydry oraz wiele gatunków ryb. W okolicznych lasach występują daniela, jelenie dziki, sarny, orzeł bielik. Na okolicznych łąkach można spotkać liczne gatunkowo owady i rośliny chronione. Wieś posiada także Izbę Regionalną, Ogród Botaniczny, liczne zabytki, pomniki przyrody co stanowi o potencjalnej atrakcyjności turystycznej wsi.

Wyposażenie w infrastrukturę techniczną i społeczną

Wieś jest zelektryfikowana, oświetlona, strefonizowana, zwodociągowana oraz w 50 procentach skanalizowana. Ścieki odprowadzane są do gminnej oczyszczalni ścieków w Murowie. Gospodarstwa domowe objęte są zorganizowanym systemem odbioru i segregacji odpadów komunalnych. Przez wieś przebiegają drogi powiatowe i gminne o nawierzchni bitumicznej oraz w niewielkiej ilości utwardzone kamieniem bądź żużlem. We wsi znajdują się boisko do piłki nożnej, koszykówki, siatkówki plażowej oraz place zabaw dla dzieci. We wsi jest świetlica wiejska, która wymaga pilnego i gruntownego remontu aby mieszkańcy mogliby się spotykać i organizować zajęcia sportowo-kulturalne. We wsi znajduje się Izba Regionalna oraz ścieżki przyrodnicze i szlaki rowerowe.

Institucje znajdujące się w miejscowości

We wsi znajdują się: Publiczne Gimnazjum, kościół, PZW, DFK, PZGP, Regionalna Sala Muzealna, przedszkole, strażnica OSP wraz z biblioteką, leśniczówki i stacja Caritas.

Rodzaje działalności gospodarczej

Na terenie wsi funkcjonują dwa średnie przedsiębiorstwa, a jedno z nich o światowym zasięgu (szlifiernia diamentów przemysłowych, tartak) We wsi są mikro przedsiębiorstwa, głównie zajmujące się rzemiosłem i usługami (stolarstwo, mechanika samochodowa, piekarnictwo, transport, usługi leśne, handel).

Charakterystyka gospodarstw rolnych

We wsi znajduje się 96 gospodarstw rolnych o zróżnicowanym areale (od 1 ha do 30 i więcej ha). Wieś zlokalizowana jest na obszarach o niekorzystnych warunkach gospodarowania ONW. Najlepsze gleb tzn. IV klasy bonitacyjnej występują w dolinie rzeki. Najwięcej jest gleb o V i VI klasy bonitacyjnej. Dodatkowo duże szkody w uprawach wyrządza zwierzyna leśna (dziki, sarny, jelenie, daniel). Pola uprawne obsiewane są zazwyczaj owsem, żytem , kukurydzą. Sadzi się także ziemniaki i buraki, głównie na własne potrzeby. Gospodarstwa rolne nastawione są na produkcję mleka , mają zapewniony odbiór tego surowca , dlatego też większą część upraw stanowią łąk i pastwiska.

Sposób zorganizowania społeczności wiejskiej

Dzieci i młodzież zrzeszona jest w organizacjach kościelnych np.: „Dzieci Marii”, „Ministranci”, „Drużyna OSP-Młodzki”, natomiast dorośli w Radzie Parafialnej, Radzie Sołeckiej, „Róże Różańcowe,” Drużynie OSP, Caritas, TSKN, Związek Hodowców Gołębi Poczтовых, Polski Związek Wędkarski, Społeczny Komitet Odbudowy Zabytków.

Wydarzenia społeczno-kulturalne związane z miejscowością

Dożynki wiejskie, kolędowanie, zapusty, obrzędy związane z kościołem i ochotniczą strażą pożarną, obchody Św. Marcina, konkurs kroszonkarski zawody sportowo-pożarnicze, festyny rodzinne „Noc Świętojańska”, spotkania Adwentowo – Bożonarodzeniowe, obchody „Dnia Kobiet”, „Dnia Seniora”, „Dnia Matki”, Turniej Drwali.

Charakterystyka użytkowania gruntów

oznaczenie użytku	powierzchnia w (ha)
rola	237,1
łąki	193,0
pastwiska	7,4
lasy	1346,2
zakrzaczenia	1,0
sady	0,1
nieużytki	5,9
drogi	57,8
tereny zabudowane	33,3
tereny niezabudowane	0,4
rowy	15,2
wody płynące	1,8
wody stojące	6,2
tereny różne	0,5

Tabela: struktura użytkowania gruntów we wsi Zagwizdzie (dane z 1997 r.)

Liczba ludności

W tabeli pokazano liczbę ludności w poszczególnych sołectwach. Z analizy tabeli wynika , że wieś Zagwiździe można zaliczyć do wsi średnio zaludnionych w gminie Murów.

L.P.	Miejscowość	liczba ludności w latach		
		2004	2005	2007 r.
1.	Bukowo	242	239	228
2.	Dębiniec	444	440	408
3.	Grabice	93	93	93
4.	Grabczok	338	330	315
5.	Kały	315	308	318
6.	Młodnik	87	80	79
7.	Murów	1415	1371	1365
8.	Nowe Budkowice	406	398	383
9.	Okoty	81	82	89
10.	Radomierowice	222	220	227
11.	Stare Budkowice	1375	1358	1186
12.	Święciny	60	61	59
13.	Zagwiździe	863	855	816
	razem	5.941	5.835	5.566

Liczba mieszkańców w poszczególnych sołectwach w latach (2004, 2005, 2007)

Źródło: opracowanie własne na podstawie danych z Ewidencji Ludności Urzędu Gminy w Murowie (wg stałych mieszkańców)

2. Zasoby miejscowości

Środowisko przyrodnicze

Wieś położona jest w obszarze Stobrawskiego Parku Krajobrazowego. Występuje tutaj dużo lasów z bogactwem runa leśnego: jagody, grzyby, borówki, maliny. We wsi znajduje się wiele rzadkich i chronionych zwierząt i roślin chronionych. Wieś ze względu na swoje położenie wokół lasów i rzeki może być atrakcyjną wsią turystycznie. Na terenie wsi znajduje się zalew rzeki Budkowiczanki o powierzchni 6 ha z zabytkową śluzą co stanowi dużą atrakcję wędkarską i turystyczną. W stawie i rzekach można złowić duże okazy ryb: amury, tołpygi, szczupaki, karpie, klenie, jazie oraz pstrągi.

Środowisko kulturowe

Kultywowane są obrzędy charakterystyczne dla tej miejscowości takie jak: dożynki wiejskie, kołędowanie, zapusty, obrzędy związane z kościołem i ochotniczą strażą pożarną, obchody Św. Marcina, konkurs kroszonkarski zawody sportowo-pożarnicze, festyny rodzinne „Noc Świętojańska”, spotkania Adwentowo – Bożonarodzeniowe, obchody „Dnia Kobiet”, „Dnia Seniora”, „Dnia Matki”.

Rozwój środowiska kulturowego ogranicza brak możliwości korzystania z świetlicy wiejskiej ze względu na zły stan techniczny świetlicy. Nie pozwala to na wykorzystanie zasobów wsi w budowaniu życia sportowego i kulturalnego. We wsi są zabytki wpisane do rejestru zabytków : Kompleks Huty Żelaza wraz ze zbiornikiem retencyjnym, przepustami i śluzami wodnymi, Dom Leśnictwa, Kościół parafialny, a także 165 obiektów wpisanych do ewidencji zabytków w większości datowanych na początek XX wieku.

Obiekty i tereny

We wsi istnieje boisko sportowe (w bardzo złym stanie technicznym), plac zabaw, ogród botaniczny, zespół zabytków.

Infrastruktura społeczna

We wsi jest przedszkole i funkcjonuje Publiczne Gimnazjum oraz stacja Caritas, PZW, DFK, OSP, kościół, leśniczówki i liczne podmioty gospodarcze.

Rolnictwo i gospodarka

Na terenie wsi istnieją 2 większe zakłady, które można zdecydowanie nazwać generatorami miejsc pracy mającymi znaczący wpływ na rynek pracy i strukturę zatrudnienia. Ludność wsi w przeważającej liczbie znajduje zatrudnienie poza miejscem zamieszkania. We wsi są mikroprzedsiębiorstwa, głównie zajmującymi się usługami (stolarstwo, mechanika samochodowa, piekarz, transport, handlem). Mikro przedsiębiorstwa zatrudniają jedynie właścicieli i dają utrzymanie ich rodzinom. We wsi znajduje się 96 gospodarstw rolnych o zróżnicowanym areale (od 1 ha do 30 i więcej ha). Wieś zlokalizowana jest na obszarach o niekorzystnych warunkach gospodarowania ONW. Najlepsze gleby tzn. IV klasy bonitacyjnej występują w dolinie rzeki. Najwięcej jest gleb o V i VI klasy bonitacyjnej. Dodatkowo duże szkody w uprawach

wyrządza zwierzyna leśna (dziki, sarny, jelenie, daniela). Pola uprawne obsiewane są zazwyczaj owsem, żytem , kukurydzą. Sadzi się także ziemniaki i buraki, głównie na własne potrzeby. Gospodarstwa rolne nastawione są na produkcję mleka , mają zapewniony odbiór tego surowca .

Zasób środków finansowych i możliwości pozyskiwania funduszy

Wieś bazuje na środkach finansowych Urzędu Gminy wpisanych do budżetu na realizację „swoich zadań”. Wieś również w niewielkim stopniu pozyskuje środki finansowe na realizację zadań z dochodów z organizacji imprez kulturalnych i darowizn osób prywatnych.

Kapitał społeczny i ludzki

Wieś jest bardzo aktywna, szczególnie jeśli chodzi o młodych mieszkańców, głównie strażaków ochotników. Mieszkańcy są chętni do pomocy i do prac na rzecz sołectwa i kościoła świadczy o tym frekwencja przy pracach związanych ze sprzątnięciem miejscowości, udział w zebraniach itp. Dużą aktywnością wykazują się członkowie Społecznego Komitetu Odbudowy Zabytków, którzy w czynie społecznym wykonują wiele prac wokół kompleksu zabytków. Większość mężczyzn w wieku produkcyjnym przebywa za granicą. Stąd dzieci wychowują się w rodzinach niepełnych.

Infrastruktura techniczna

Wieś jest zelektryfikowana, oświetlona, telefonizowana, z wodociągami i w 50 procentach skanalizowana gdzie następnie ścieki są odprowadzane do oczyszczalni ścieków w Murowie. Gospodarstwa domowe objęte są zorganizowanym systemem odbioru i segregacji odpadów komunalnych. Przez wieś przebiegają drogi powiatowe i gminne o nawierzchni bitumicznej oraz w niewielkiej ilości utwardzone kamieniem bądź żużlem. We wsi są ścieżki przyrodnicze i szlaki rowerowe.

Informacja o wsi

Zagwizdzie ma stronę internetową www.zagwizdzie.murow.pl jest to pod domena strony Urzędu Gminy www.murow.pl

2. Ocena SWOT

Po przez analizę SWOT postarano się przeanalizować mocne i słabe strony wsi oraz jej szanse i zagrożenia stwarzane przez otoczenie. Pozwala to na określenie obecnej sytuacji w tej miejscowości oraz przyszłych kierunków jej rozwoju. Skrót SWOT pochodzi od pierwszych liter angielskich słów: strenghts (mocne strony), weaknesses (słabe strony), opportunities (szanse), threats (zagrożenia).

Kluczowe obszary	Analiza	Diagnoza	Prognoza	Program	Projekty Co konkretnie?
	Co jest ?	Jak jest ?	Jak ma być ?	Co? W jaki sposób? Kiedy?	
1. Co nas wyróżnia?	-rzeki, stawy, -lasy -runo leśne, -zwierzyna łowna, -park krajobrazowy, -zabytki -krzyże przydrożne, kapliczki -konie, -amury, tołpygi, szczupak, karpie, pstrągi -trasy rowerowe -ścieżki przyrodnicze -gospodarstwa rolne	Za mało wykorzystuje się naturalne atuty wsi: (wałory przyrodnicze, krajobrazowe, kulturowe) w rozwoju gospodarczym i kulturowym.	Wieś prężna turystycznie, sportowa i dbająca o środowisko i kulturę	Promocja agroturystyki, ekorolnictwa na lata 2008-2013 Budowa produktu turystycznego wsi i jego promocja na lata 2008-2013 Rozwój sportu Promocja wsi na lata 2008-2013	Stworzenie serwisu internetowego wsi, Zajęcia w świetlicy wiejskiej z turystyki, agroturystyki, aerobik, prowadzenia gospodarstwa rolnego w oparciu o ekologię i zajęcia w Izbie Regionalnej, zajęcia sportowe, turnieje sportowe
2. Funkcje	rolnicza, mieszkaniowa, rzemieślnicza	niedostatecznie rozwinięta funkcja rekreacyjna i usługowa	zwiększenie znaczenia miejscowości w zakresie rekreacji i świadczenia usług	Promocja przedsiębiorczości, rzemiosła, turystyki i rekreacji 2008-2013 Kultywowanie tradycji i ochrony zabytków	Zajęcia w świetlicy z przedsiębiorczości, turystyki i rzemiosła oraz zajęcia sportowe
3. Kim są mieszkańcy ?	Ludność miejscowa i napływowa, Bezrobotna młodzież. Największą grupę mieszkańców stanowią osoby w wieku po produkcyjnym	Mieszkańcy są silnie związani ze wsią. Mężczyźni w wieku produkcyjnym przebywają za granicą	Zacieśnienie więzi rodzinnych i sąsiedzkich, podnoszenie poziomu kulturalnego, oświatowego, sportowego oraz zachowanie tradycji	Podnoszenie poziomu wykształcenia, podtrzymywanie kontaktów międzysąsiedzkich 2006-2007	Zajęcia w świetlicy z zakresu podnoszenia kwalifikacji, prowadzenie Programu Centrum Aktywności Lokalnej
4. Z czego się utrzymują ?	Z pracy w rolnictwie, usługach, za granicą, zasiłki z PUP i GOPS, renty i emerytury	- wysokie bezrobocie wśród mieszkańców, - niewystarczające kwalifikacje zawodowe, - niewielki rynek pracy w regionie spowodował zjawisko emigracji zarobkowej	- zwiększenie nowopowstających podmiotów gospodarczych, - inwestowanie zarobionego kapitału zagranicą w przedsięwzięcia rodzinne - -tworzenie spółdzielni socjalnych - -restrukturyzacja i	Promocja przedsiębiorczości, podnoszenie kwalifikacji i przekwalifikowanie się oraz szkolenia z zakresu prowadzenia działalności gospodarczej i tworzenia gospodarstw agroturystycznych 2008-2013	Zajęcia w świetlicy z zakresu podnoszenia kwalifikacji i przekwalifikowanie się oraz szkolenia z zakresu prowadzenia działalności gospodarczej i tworzenia gospodarstw agroturystycznych, szkolenie z programów ARiMR i szkolenia sportowe

			modernizacja gospodarstw		
5. Jak jest zorganizowana?	Dzieci i młodzież zrzeszona jest w organizacjach kościelnych np.: „Dzieci Marii”, „Ministranci”, „Drużyna OSP-Młodzik”, natomiast dorośli w Radzie Parafialnej, „Róże Różańcowe,” Drużynie OSP, Społeczny Komitet Odbudowy Zabytków, Polski Związek Hodowców Gołębi Pocztowych, Polski Związek Wędkarski, TSKN, Caritas,	Za mało organizacji pozarządowych i zorganizowanych działań wolontariackich	-silnie działające organizacje pozarządowe, wykorzystujące potencjał społeczny.	Edukacja prospołeczna 2008-2013	Zajęcia w świetlicy z zakresu edukacji prospołecznej
6. Propozycje dla młodzieży ?	<ul style="list-style-type: none"> - drużyna OSP - organizacje kościelne - boisko sportowe - place zabaw dla dzieci - PZW, PZHGP, TSKN 	<ul style="list-style-type: none"> - brak miejsca spotkań - niewystarczająca oferta zajęć dla dzieci i młodzieży - brak zajęć – miejsca spotkań w godzinach popołudniowych 	<ul style="list-style-type: none"> - zajęcia kulturalne i edukacyjne dla młodzieży i dzieci, - promocja wolontariatu wśród młodzieży - zajęcia sportowe 	<ul style="list-style-type: none"> - organizowanie imprez kulturalno – sportowych zapewniających aktywne spędzanie wolnego czasu i rozrywkę, - rozwój kultury fizycznej 	Zajęcia w świetlicy z zakresu kultury i sportu, zajęcia z pedagogiem, psychologiem, prowadzenie programu CAL - pogadanki o tradycjach i obyczajach
7. Jak rozwiązywane są problemy ?	<ul style="list-style-type: none"> - Rada Gminy, - Rada Sołecka, - sołectwa, - ksiądz - zebrania wiejskie, - mieszkańcy. - OSP, TSKN, PZW, PZHGP 	<ul style="list-style-type: none"> - współpraca układa się pomyślnie, problemy rozwiązywane są zazwyczaj w drodze kompromisu. Kolegialnie podejmowane są decyzje 	<ul style="list-style-type: none"> - Chcemy być bardziej komunikatywni - Chcemy być bardziej asertywni. - Podnoszenie promocji naszej wsi 	Edukacja z zakresu komunikacji, technik prowadzenia negocjacji i asertywności na lata 2008-2013	Zajęcia w świetlicy z zakresu komunikacji, technik prowadzenia negocjacji, promocji i asertywności, prowadzenie programu CAL
8. Obyczaje i tradycje ?	Dożynki wiejskie, kołędowanie, zapusty, obrzędy związane z kościołem i ochotniczą strażą pożarną, obchody Św. Marcina, konkurs kroszonkarski zawody sportowo-pożarnicze, festyny rodzinne „Noc Świętojańska”, spotkania Adwentowo-Bożonarodzeniowe, obchody „Dnia Kobiet”, „Dnia Seniora”, „Dnia Matki”, Turniej Drwali.	We wsi nastąpiło wymieszanie się nowych obrzędów niekoniecznie wywodzących się od zarania ze wsi, a obecnie utożsamianych z miejscowością. Istnieje obawa, że rodzime obrzędy i tradycje nie przetrwają próby czasu np.: przepisy kulinarne, powieźdonka, śpiewanki.	Wieś powinna kultywować tradycje i obrzędy oraz tworzyć nowe wartości kulturowe	Zachowanie dziedzictwa kulturowego i tworzenie nowych wartości kulturowych 2008-2013	Zajęcia w świetlicy z zakresu kultury i obyczajów ludności śląskiej napływowej i tworzenia nowych wartości. (hafciarskie, muzyczne, teatralne, wędkarskie, sportowe). Przedstawianie historii zabytków na tle wsi
9. Jak wygląda miejscowość?	Zabudowa jest zwarta, wokół ulic, dominuje zabudowa zagrodowa. We wsi znajdują się: trzy obiekty wpisane do rejestru zabytków liczne kapliczki i krzyże przydrożne. Przez miejscowość przepływa rzeka, w miejscowości są stawy, które stanowią ostoję ptactwa wodno-błotnego.	<ul style="list-style-type: none"> - Naturalne walory wsi są nienaruszone (krajobraz, wody, lasy) - niektóre budynki wymagają remontu, 	<ul style="list-style-type: none"> - wieś ma być estetyczna, zadbane i sprawiąca wrażenie „cieplej, gościnnej, sielankowej” - poprawa estetyki wizualnej obiektów zabytkowych 	Promocja utrzymania czystości i ład u przestrzennego 2008-2013 oraz dbałość o zabytki	Zajęcia w świetlicy z zakresu ład u przestrzennego, prowadzenia ogródków przydomowych, małej architektury parkowej i ogrodowej
10. Jakie są mieszkania i obejścia ?	<ul style="list-style-type: none"> - budynki w gospodarstwach rolnych, - domy jednorodzinne z ogródkami, - budynki produkcyjne rolnicze 	<ul style="list-style-type: none"> - niektóre budynki wymagają remontu 	<ul style="list-style-type: none"> - wyremontowane domy z zadbanymi ogródkami, - uporządkowane zagrody i 	Promocja utrzymania czystości i ład u przestrzennego 2008-2013	Zajęcia w świetlicy z zakresu ład u przestrzennego, prowadzenia ogródków przydomowych, małej architektury parkowej i ogrodowej

			obejścia,		
11. Jaki jest stan otoczenia i środowiska	-wieś położona jest w parku krajobrazowym, -liczne gatunki flory i fauny chronione i rzadkie w tym rośliny egzotyczne - pomniki przyrody	- wieś jest w całości zwodociagowana, - występuje niska emisja zanieczyszczeń powietrza - występuje dzikie wysypisko - wieś w ½ skanalizowana	Mieszkańcy mają wysoką kulturę ekologiczną	Szacunek do zabytków Edukacja ekologiczna 2008-2013 Likwidacja dzikiego wysypiska odpadów	Zajęcia w świetlicy z zakresu edukacji ekologicznej. Likwidacja dzikiego wysypiska odpadów
12. Jakie jest rolnictwo	Gospodarstwa rolne nastawione na hodowlę bydła , a także na produkcję mleka oraz trzody chlewnej Istnieje duży sentyment do hodowli koni i gołębi pocztowych	Małe i .średnie gospodarstwa rolne raczej niskotowarowe, zbyt mało gospodarstw agroturystycznych, Niewystarczająca informacja o możliwości uzyskania wsparcia finansowego dla rolników.	Gospodarstwa rolne zdolne do konkurowania na rynku europejskim , dające godziwe utrzymanie rolnikom, nastawione na ekologiczną produkcję i agroturystykę	Podnoszenie poziomu kwalifikacji z zakresu prowadzenia działalności rolniczej, agroturystycznej marketingu i tworzenia grup producenckich, ekologicznych metod gospodarowania 2008-2013	Zajęcia w świetlicy z zakresu prowadzenia działalności rolniczej, agroturystycznej marketingu i tworzenia grup producenckich, ekologicznych metod gospodarowania oraz programów ARiMR
13. Komunikacja ?	- drogi powiatowe i gminne - sieć telefoniczna - w ograniczonym stopniu Internet	- Stan dróg i chodników jest nie zadowalająca,	Łatwy dostęp komunikacyjny w oparciu o IT Polepszenie stanu dróg	Edukacja informacyjna i informatyczna 2008-2013 Poprawa stanu infrastruktury drogowej 2008-2013	Remont dróg gminnych i powiatowych Edukacja informatyczna

3. Wizja rozwoju miejscowość

„Wieś Zagwiździe zadbaną, przedsiębiorczą, chętnie odwiedzaną przez turystów, szanującą dziedzictwo kulturowe i historyczne oraz integrującą wszystkie grupy społeczne”



Silne strony <ul style="list-style-type: none">- rzeki, stawy- lasy- runo leśne,- zwierzyna łowna,- park krajobrazowy,- zabytki wpisane do rejestru- krzyże przydrożne, kapliczki- konie,- amury, tołpygi, szczupaki, karpie, jazie, klenie i pstrągi- trasy rowerowe- ścieżki przyrodnicze- gospodarstwa rolne- ogród botaniczny- pomniki przyrody- kościół- czyste powietrze i woda- piękne krajobrazy;- położenie w obszarze chronionym- zabytki- zadbaną wieś- zwodociągowanie- potencjał ludzki- tradycje, obrzędy i kultura	Słabe strony <ul style="list-style-type: none">- zły stan świetlicy jako miejsce spotkań dla mieszkańców- niski poziom techniczny rolnictwa;- brak organizacji pozarządowych- niewystarczające środki finansowe przeznaczone do dyspozycji sołectwa- mała aktywność ekonomiczna społeczeństwa;- bezrobocie duże migracje zarobkowe zagranicę- niski poziom wykształcenia mieszkańców;- nie wykorzystanie walorów turystycznych;- niedostateczna promocja wsi- zły stan dróg i chodnik
Szanse <ul style="list-style-type: none">- stworzenie aktywnego miejsca spotkań dla mieszkańców- rozwój rolnictwa ze szczególnym nastawieniem na agroturystykę i eko-rolnictwo- pozyskanie inwestorów i kapitału- rozwój przedsiębiorczości- doksztalcanie się społeczności i zmiana kwalifikacji- rozwój turystyki na bazie istniejących zasobów zabytkowych i przyrodniczych- stworzenie aktywnego centra sportowego	Zagrożenia <ul style="list-style-type: none">- rozwarstwianie się społeczeństwa;- zmienność prawa;- „ucieczka” młodych ludzi za granicę- niepewna sytuacja finansowa państwa;- wzrost chuligaństwa;- rozwój różnego rodzaju patologii (narkomania);- starzenie społeczeństwa

4. Program rozwoju wsi – plan działań

LP.	Cel	Termin realizacji	Załącznik	Priorytet w skali 1 - 5
1.	Ukończenie budowy sieci kanalizacji sanitarnej	2008 - 2013		5
2.	Dokończenie remontu chodnika przy ulicy Lipowej	2008 - 2009		5
3.	Remont chodnika przy ul. Łubniańskiej	2010 - 2012		4
4.	Remont „ronda” u zbiegu ulic Lipowej i Murowskiej	2008 – 2009		4

5.	Zagospodarowanie zabytkowej młotowni : wykonanie posadzki brukowej : osadzenie drzwi wejściowych : wymiana tynków wewnętrznych : uzupełnienie brakujących dachówek : wykonanie instalacji elektrycznej i oświetleniowej : wykonanie instalacji sanitarnej : remont komina : wykonanie ubikacji i pomieszczenia socjalnego	2008 - 2010	 	4
6.	Kontynuacja prac związanych z ogrodem botanicznym : wykonanie instalacji elektrycznej : udrożnienie układu nawadniania ogrodu : remont „elementów kamiennych” : utworzenie centra edukacji przyrodniczej dla dzieci : inwentaryzacja zasobów przyrodniczych	2008 - 2013	 	4
7.	Urządzenie wielofunkcyjnego boiska sportowego i placu zabaw	2011 - 2013		3
8.	Remont obiektu cmentarnego	2010 – 2013		2

9.	Rozbudowa strażnicy z miejscem spotkań	2008 – 2013		4
10.	Wykonanie miejsc parkingowych przez ogrodem botanicznym i kościołem	2009 – 2010		2
11.	Zagospodarowanie terenu przed świetlicą : brukowanie terenu : obsadzenie terenu elementami roślinnymi	2008 - 2013		2
12.	Renowacja kapliczek przydrożnych	2009		2
13.	Opracowanie monografii wsi Zagwiździa	2008 – 2009		3
14.	Wytyczenie ścieżek rowerowych wraz z ich oznakowaniem	2008 – 2009		3
15.	Wykonanie tablic informacyjnych z mapą szlaków turystycznych	2008 – 2009		3

16.	Wykonanie folderu informacyjnego i reklamowego Zagwǳdzia	2008		3
17.	Wykonanie miejsca kąpielowego i wodno-rekreacyjnego	2012 – 2013		2
18.	Wykonanie własnego serwisu internetowego	2008	www.zagwizdzie.pl	3
19.	Stworzenie punktu ogólnego dostępu do Internetu opartej na technologii WiMAX	2010 - 2013		4
20.	Centrum edukacyjne	2011 - 2013		4