

*Załącznik do uchwały
Nr. XXX/155/2006 Rady Gminy
Murów z dn. 11.04.06 r.*

PLAN ROZWOJU
MIEJSCOWOŚCI
Zagwóździe
na lata 2006-2007

ZAGWÓZDZIE 2006

Spis treści

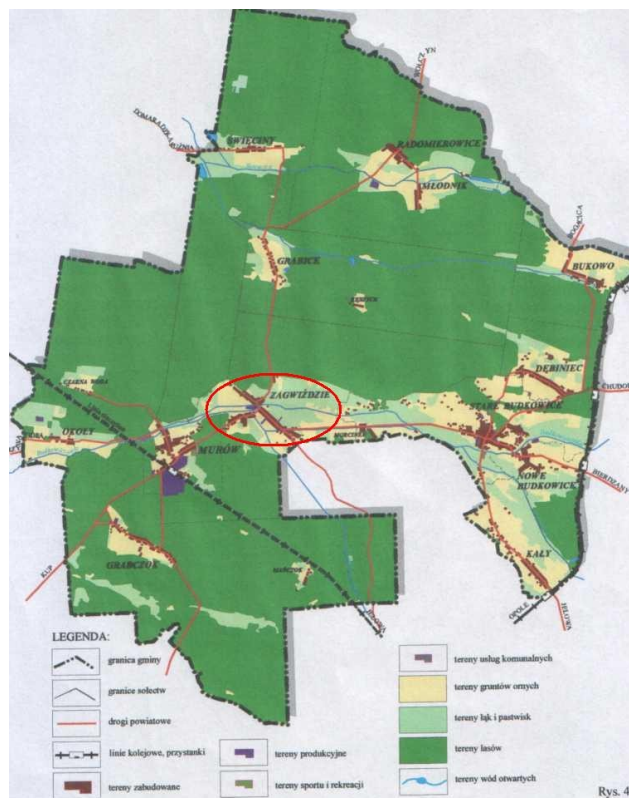
| Nr | rozdział | strona |
|------------|---|-----------|
| I | Opis stanu istniejącego i opis kierunków rozwoju | 3 |
| 1. | Charakterystyka wsi | 3 |
| 2. | Zasoby miejscowości | 9 |
| 3. | Ocena SWOT | 10 |
| 4. | Wizja rozwoju miejscowości | 14 |
| 5. | Program rozwoju wsi – plan działań | 15 |
| II | Opis planowanego przedsięwzięcia | 16 |
| III | Kosztorys planowanego przedsięwzięcia | 19 |
| IV | Harmonogram planowanego przedsięwzięcia | 21 |

I. OPIS STANU ISTNIEJĄCEGO I OPIS KIERUNKÓW ROZWOJU

1. Charakterystyka wsi

Położenie i przynależność administracyjna

Miejscowość Zagwizdzie położone jest w samym środku Stobrawskiego Parku Krajobrazowego, w środkowej części województwa opolskiego na północ od jego stolicy, w kompleksie leśnym borów stobrawskich, na Nizinie Śląskiej. Kompleks ten to serce najcenniejszych obszarów przyrodniczych Opolszczyzny. Miejscowość Zagwizdzie jest wsią sołectką położoną: w województwie opolskim, w powiecie opolskim, w Gminie Murów nad rzeką Budkowiczanką.



Wielkość obrębu i struktura użytkowania gruntów

Zestawienia powierzchni użytków w Zagwizdziu.

Tabela: struktura użytkowania gruntów we wsi Zagwizdzie (dane z 1997 r.)

| oznaczenie użytku | powierzchnia w (ha) |
|----------------------|---------------------|
| rola | 237,1 |
| łąki | 193,0 |
| pastwiska | 7,4 |
| lasy | 1346,2 |
| zakrzaczenia | 1,0 |
| sady | 0,1 |
| nieużytki | 5,9 |
| drogi | 57,8 |
| tereny zabudowane | 33,3 |
| tereny niezabudowane | 0,4 |
| rowy | 15,2 |
| wody płynące | 1,8 |
| wody stojące | 6,2 |
| tereny różne | 0,5 |

Liczba ludności

W tabeli pokazano liczbę ludności w poszczególnych sołectwach. Z analizy tabeli wynika , że wieś Zagwóździe można zaliczyć do wsi średnio zaludnionych w gminie Murów.

Liczba mieszkańców w poszczególnych sołectwach w latach (2004,2005)

| L.P. | Miejscowość | liczba ludności w latach | |
|------|-----------------|--------------------------|-------|
| | | 2004 | 2005 |
| 1. | Bukowo | 242 | 239 |
| 2. | Dębiniec | 444 | 440 |
| 3. | Grabice | 93 | 93 |
| 4. | Grabczok | 338 | 330 |
| 5. | Kały | 315 | 308 |
| 6. | Młodnik | 87 | 80 |
| 7. | Murów | 1415 | 1371 |
| 8. | Nowe Budkowice | 406 | 398 |
| 9. | Okoly | 81 | 82 |
| 10. | Radomierowice | 222 | 220 |
| 11. | Stare Budkowice | 1375 | 1358 |
| 12. | Święciny | 60 | 61 |
| 13. | Zagwizdzie | 863 | 855 |
| | razem | 5.941 | 5.835 |

Źródło: opracowanie własne na podstawie danych z Ewidencji Ludności Urzędu Gminy w Murowie (wg stałych mieszkańców)

Dane historyczne:

Osada powstała w połowie XVIII wieku.

W roku 1755 r. wieś liczyła 24 rodziny, 2 saksońskie, 1 austriacką, 4 husyckie i 17 rodzin z okolicy. W 1784 roku była tam szkoła z nauczycielem i pomocnikiem, młyn - wiatrak oraz 25 rzemieślników, 48 kolonistów i 72 chałupników W 1789 r. Zagwizdzie zamieszkiwało 520 osób łącznie z hutą "Kluczborską", za sprawą której osada powstała. W źródłach z 1793 r. można znaleźć wzmiankę o 3 piecach hutniczych do wytapiania żelaza i jednym do cynku.

Liczba mieszkańców systematycznie rosła, w roku 1819 było ich 769, a w 1840 -1058. Rok 1860 był dla wsi bardzo pomyślny za sprawą huty, która dostarczała, zatrudniając mieszkańców, 23 804 ctn. żelaza, 18 782 ctn. sztab żelaza, 529 ctn. Wyrobów żelaznych oraz wyroby z cynku.

Większość mieszkańców posługiwała się językiem polskim (w 1890 r. - 993 osoby).

W 1925 r. osada liczyła 95 budynków mieszkalnych.

Charakter zabudowy oraz terenów publicznych

Zabudowa jest zwarta, wokół ulic, dominuje zabudowa zagrodowa. We wsi znajdują się: domy murowane, liczne kapliczki i krzyże przydrożne. W miejscowości są także budynki po rolnictwie i przemyśle uspołecznionym. Stanowią one dziś własność prywatną. Ze względu na zły stan techniczny zagrażają one bezpieczeństwu. We wsi najwięcej jest budynków jednokondygnacyjnych. Tereny publiczne to skwery i place, które są częściowo utwardzone i zagospodarowane. Wieś ze względu na swoje położenie wokół lasów, stawów oraz rzeki przepływającej przez miejscowość , w której pływają dzikie kaczki, różne gatunkowo ptactwo wodne, bobry, wydry oraz wiele gatunków ryb. W okolicznych lasach występują daniele, jelenie dziki, sarny, orzeł bielik. Na okolicznych łąkach można spotkać liczne gatunkowo owady i rośliny chronione. Wieś posiada także Izbę Regionalną, Ogród Botaniczny, liczne zabytki, pomniki przyrody. Całość stanowi ciekawą propozycję dla turystów.

Wyposażenie w infrastrukturę techniczną i społeczną

Wieś jest zelektryfikowana, oświetlona, strefonizowana, zwodociągowana oraz w 50 procentach skanalizowana. Ścieki odprowadzane są do gminnej oczyszczalni ścieków w Murowie. Gospodarstwa domowe objęte są zorganizowanym systemem odbioru i segregacji odpadów komunalnych. Przez wieś przebiegają drogi powiatowe i gminne o nawierzchni bitumicznej oraz w niewielkiej ilości utwardzone kamieniem bądź żużlem. We wsi znajdują się boisko do piłki nożnej , koszykówki, siatkówki plażowej oraz place zabaw dla dzieci. We wsi jest świetlica wiejska, która wymaga pilnego i gruntownego remontu aby mieszkańcy mogliby się spotykać i organizować zajęcia sportowo-kulturalne. We wsi znajduje się Izba Regionalna oraz ścieżki przyrodnicze i szlaki rowerowe.

Instytucje znajdujące się w miejscowości

We wsi znajdują się: Publiczne Gimnazjum, kościół, PZW, DFK, PZGP, Regionalna Sala Muzealna, przedszkole, strażnica OSP wraz z biblioteką, leśniczówki i stacja Caritas.

Rodzaje działalności gospodarczej

We wsi liczba podmiotów gospodarczych , porównując rok 2001 i 2005r. nieco zmieniła się.

W tabeli pokazano liczbę podmiotów gospodarczych prowadzonych w formie jednoosobowej działalności gospodarczej w roku 2001 i w 2005.

| Lp. | Jednostka administracyjna | Liczba podmiotów w 2001r. | liczba podmiotów w 2005r. |
|-----|---------------------------|---------------------------|---------------------------|
| 1. | Zagwizdzie | 24 | 38 |

Na terenie wsi funkcjonują dwa średnie przedsiębiorstwa, a jedno z nich o światowym zasięgu (szlifiernia diamentów przemysłowych, tartak) We wsi są mikro przedsiębiorstwa, głównie zajmujące się rzemiosłem i usługami (stolarstwo, mechanika samochodowa, piekarnictwo, transport, usługi leśne, handel).

Charakterystyka gospodarstw rolnych

We wsi znajduje się 96 gospodarstw rolnych o zróżnicowanym areale (od 1 ha do 30 i więcej ha). Wieś zlokalizowana jest na obszarach o niekorzystnych warunkach gospodarowania ONW. Najlepsze gleby tzn. IV klasy bonitacyjnej występują w dolinie rzeki. Najwięcej jest gleb o V i VI klasy bonitacyjnej. Dodatkowo duże szkody w uprawach wyrządza zwierzyna leśna (dziki, sarny, jelenie, daniela). Pola uprawne obsiewane są zazwyczaj owsem, żytem , kukurydzą. Sadzi się także ziemniaki i buraki, głównie na własne potrzeby. Gospodarstwa rolne nastawione są na produkcję mleka , mają zapewniony odbiór tego surowca , dlatego też większą część upraw stanowią łąk i pastwiska.

Sposób zorganizowania społeczności wiejskiej

Dzieci i młodzież zrzeszona jest w organizacjach kościelnych np.: „Dzieci Marii”, „Ministranci”, „Drużyna OSP-Młodzki”, natomiast dorośli w Radzie Parafialnej, Radzie Sołectkiej, „Róże Różańcowe,” Drużynie OSP, Caritas, TSKN, Związek Hodowców Gołębi Pocztowych, Polski Związek Wędkarski, Społeczny Komitet Odbudowy Zabytków.

Wydarzenia społeczno-kulturalne związane z miejscowością

Dożynki wiejskie, kolędowanie, zapusty, obrzędy związane z kościołem i ochotniczą strażą pożarną, obchody Św. Marcina, konkurs kroszonkarski zawody sportowo-pożarnicze, festyny rodzinne „Noc Świętojańska”, spotkania Adwentowo – Bożonarodzeniowe, obchody „Dnia Kobiet”, „Dnia Seniora”, „Dnia Matki”.

PRIORYTETY ROZWOJU:

Priorytet I

Rozwój bazy kulturalno – edukacyjno - sportowej

Cel 1

Aktywizacja społeczności lokalnej

Cel 2

Edukacja społeczna

Cel 3

Integracja społeczności lokalnej

Priorytet II

Ochrona tradycji i dziedzictwa kulturowego

Cel 1

Wychowanie poprzez tradycję

Cel 2

Dbłość o dziedzictwo kulturowe

Priorytet III

Rozwój społeczno-gospodarczy

Cel 1

Aktywizacja mieszkańców do poszukiwania pozarolniczych źródeł dochodów

Cel 2

Zmniejszenie bezrobocia

Cel 3

Rozwój drobnej przedsiębiorczości

Cel 3

Promocja miejscowości

Cel 4

Poprawa systemu komunikacyjnego wsi

2. Zasoby miejscowości

Środowisko przyrodnicze

Wieś położona jest w obszarze Stobrawskiego Parku Krajobrazowego. Występuje tutaj dużo lasów z bogactwem runa leśnego: jagody, grzyby, borówki, maliny. We wsi znajduje się wiele rzadkich i chronionych zwierząt i roślin chronionych. Wieś ze względu na swoje położenie wokół lasów i rzeki może być atrakcyjną wsią turystycznie. Na terenie wsi znajduje się zalew rzeki Budkowiczanki o powierzchni 6 ha z zabytkową śluzą co stanowi dużą atrakcję wędkarską i turystyczną. W stawie i rzekach można złowić duże okazy ryb: amury, tołpygi, szczupaki, karpie, klenie, jazie oraz pstragi.

Środowisko kulturowe

Kultywowane są obrzędy charakterystyczne dla tej miejscowości takie jak: dożynki wiejskie, kolędowanie, zapusty, obrzędy związane z kościołem i ochotniczą strażą pożarną, obchody Św. Marcina, konkurs kroszonkarski zawody sportowo-pożarnicze, festyny rodzinne „Noc Świętojańska”, spotkania Adwentowo – Bożonarodzeniowe, obchody „Dnia Kobiet”, „Dnia Seniora”, „Dnia Matki”.

Rozwój środowiska kulturowego ogranicza brak możliwości korzystania z świetlicy wiejskiej ze względu na zły stan techniczny świetlicy. Nie pozwala to na wykorzystanie zasobów wsi w budowaniu życia sportowego i kulturalnego. We wsi są zabytki wpisane do rejestru zabytków : Kompleks Huty Żelaza wraz ze zbiornikiem retencyjnym, przepustami i śluzami wodnymi, Dom Leśnictwa, Kościół parafialny, a także 165 obiektów wpisanych do ewidencji zabytków w większości datowanych na początek XX wieku.

Obiekty i tereny

We wsi istnieje boisko sportowe (w bardzo złym stanie technicznym), plac zabaw, ogród botaniczny, zespół zabytków.

Infrastruktura społeczna

We wsi jest przedszkole i funkcjonuje Publiczne Gimnazjum oraz stacja Caritas, PZW, DFK, OSP, kościół, leśniczówki i liczne podmioty gospodarcze.

Rolnictwo i gospodarka

Na terenie wsi istnieją 2 większe zakłady, które można zdecydowanie nazwać generatorami miejsc pracy mającymi znaczący wpływ na rynek pracy i strukturę zatrudnienia. Ludność wsi w przeważającej liczbie znajduje zatrudnienie poza miejscem zamieszkania. We wsi są mikro przedsiębiorstwa, głównie zajmującymi się usługami (stolarstwo, mechanika samochodowa, piekarz, transport, handlem). Mikro przedsiębiorstwa zatrudniają jedynie właścicieli i dają utrzymanie ich rodzinom. We wsi znajduje się 96 gospodarstw rolnych o zróżnicowanym areale (od 1 ha do 30 i więcej ha). Wieś zlokalizowana jest na obszarach o niekorzystnych warunkach gospodarowania ONW. Najlepsze gleby tzn. IV kasy bonitacyjnej występują w dolinie rzeki. Najwięcej jest gleb o V i VI klasy bonitacyjnej. Dodatkowo duże szkody w uprawach wyrządza zwierzyna leśna (dziki, sarny, jelenie, daniele). Pola uprawne obsiewane są zazwyczaj owsem, żytem , kukurydzą. Sadzi się także ziemniaki i buraki, głównie na własne potrzeby. Gospodarstwa rolne nastawione są na produkcję mleka , mają zapewniony odbiór tego surowca .

Zasób środków finansowych i możliwości pozyskiwania funduszy

Wieś bazuje na środkach finansowych Urzędu Gminy wpisanych do budżetu na realizację „swoich zadań”. Wieś również w niewielkim stopniu pozyskuje środki finansowe na realizację zadań z dochodów z organizacji imprez kulturalnych i darowizn osób prywatnych.

Kapitał społeczny i ludzki

Wieś jest bardzo aktywna, szczególnie jeśli chodzi o młodych mieszkańców, głównie strażaków ochotników. Mieszkańcy są chętni do pomocy i do prac na rzecz sołectwa i kościoła świadczy o tym frekwencja przy pracach związanych ze sprzątnięciem miejscowości, udział w zebraniach itp. Dużą aktywnością wykazują się członkowie Społecznego Komitetu Odbudowy Zabytków, którzy w czynie społecznym wykonują wiele prac wokół kompleksu zabytków. Większość mężczyzn w wieku produkcyjnym przebywa za granicą. Stąd dzieci wychowują się w rodzinach niepełnych.

Infrastruktura techniczna

Wieś jest zelektryfikowana, oświetlona, telefonizowana, z wodociągami i w 50 procentach skanalizowana gdzie następnie ścieki są odprowadzane do oczyszczalni ścieków w Murowie. Gospodarstwa domowe objęte są zorganizowanym systemem odbioru i segregacji odpadów komunalnych. Przez wieś przebiegają drogi powiatowe i gminne o nawierzchni bitumicznej oraz w niewielkiej ilości utwardzone kamieniem bądź żużlem. We wsi są ścieżki przyrodnicze i szlaki rowerowe.

Informacja o wsi

Wieś nie ma strony internetowej, informacje o wsi zamieszczone są na stronie internetowej gminy Murów.

2. Ocena SWOT

Po przez analizę SWOT postarano się przeanalizować mocne i słabe strony wsi oraz jej szanse i zagrożenia stwarzane przez otoczenie. Pozwala to na określenie obecnej sytuacji w tej miejscowości oraz przyszłych kierunków jej rozwoju. Skrót SWOT pochodzi od pierwszych liter angielskich słów: strenghts (mocne strony), weaknesses (słabe strony), opportunities (szanse), threats (zagrożenia).

| Kluczowe obszary | Analiza | Diagnoza | Prognoza | Program | Projekty Co konkretnie? |
|------------------|-----------|------------|--------------|---------------------------|----------------------------|
| | Co jest ? | Jak jest ? | Jak ma być ? | Co? W jaki sposób? Kiedy? | |

| | | | | | |
|-----------------------------------|--|---|---|---|--|
| 1. Co nas wyróżnia? | -rzeki, stawy, -lasy -runo leśne, -zwierzyna łowna, -park krajobrazowy, -zabytki -krzyże przydrożne, kapliczki -konie, -amury, tołpygi, szczupak, karpie, pstrągi -trasy rowerowe -ścieżki przyrodnicze -kąpielisko -gospodarstwa rolne | Za mało wykorzystuje się naturalne atuty wsi: (walory przyrodnicze, krajobrazowe, kulturowe) w rozwoju gospodarczym i kulturowym. | Wieś preżna turystycznie, sportowa i dbająca o środowisko i kulturę | Promocja agroturystyki, ekoturystyki na lata 2006-2007 Budowa produktu turystycznego wsi i jego promocja na lata 2006-2007 Rozwój sportu Promocja wsi na lata 2006-2007 | Stworzenie serwisu internetowego wsi, Zajęcia w świetlicy wiejskiej z turystyki, agroturystyki, aerobik, prowadzenia gospodarstwa rolnego w oparciu o ekologię i zajęcia w Izbie Regionalnej, zajęcia sportowe, turnieje sportowe |
| 2. Funkcje | rolnicza, mieszkaniowa, rzemieślnicza | niedostatecznie rozwinięta funkcja rekreacyjna i usługowa | zwiększenie znaczenia miejscowości w zakresie rekreacji i świadczenia usług | Promocja przedsiębiorczości, rzemiosła, turystyki i rekreacji 2006-2007 Kultywowanie tradycji i ochrony zabytków | Zajęcia w świetlicy z przedsiębiorczości, turystyki i rzemiosła oraz zajęcia sportowe |
| 3. Kim są mieszkańcy ? | Ludność miejscowa i napływowa, Bezrobotna młodzież . Największą grupę mieszkańców stanowią osoby w wieku po produkcyjnym | Mieszkańcy są silnie związani ze wsią. Mężczyźni w wieku produkcyjnym przebywają za granicą | Zacieśnienie więzi rodzinnych i sąsiedzkich, podnoszenie poziomu kulturalnego, oświatowego, sportowego oraz zachowanie tradycji | Podnoszenie poziomu wykształcenia, podtrzymywanie kontaktów międzysąsiedzkich 2006-2007 | Zajęcia w świetlicy z zakresu podnoszenia kwalifikacji, prowadzenie Programu Centrum Aktywności Lokalnej |
| 4. Z czego się utrzymują ? | Z pracy w rolnictwie, usługach, za granicą, zasiłki z PUP i GOPS, renty i emerytury | - wysokie bezrobocie wśród mieszkańców, - niewystarczające kwalifikacje zawodowe, - niewielki rynek pracy w regionie spowodował zjawisko emigracji zarobkowej | - zwiększenie nowopowstających podmiotów gospodarczych, - inwestowanie zarobionego kapitału zagranicą w przedsięwzięcia rodzinne - tworzenie spółdzielni socjalnych - restrukturyzacja i modernizacja gospodarstw rolniczych | Promocja przedsiębiorczości, podnoszenie kwalifikacji i przekwalifikowanie się oraz szkolenia z zakresu prowadzenia działalności gospodarczej i tworzenia gospodarstw agroturystycznych 2006-2007 | Zajęcia w świetlicy z zakresu podnoszenia kwalifikacji i przekwalifikowanie się oraz szkolenia z zakresu prowadzenia działalności gospodarczej i tworzenia gospodarstw agroturystycznych, szkolenie z programów ARiMR i szkolenia sportowe |
| 5. Jak jest zorganizowana? | Dzieci i młodzież zrzeszona jest w organizacjach kościelnych np.: „Dzieci Marii”, „Ministranci”, | Za mało organizacji pozarządowych i zorganizowanych działań wolontariackich | -silnie działające organizacje pozarządowe, wykorzystujące potencjał społeczny. | Edukacja prospołeczna 2006-2007 | Zajęcia w świetlicy z zakresu edukacji prospołecznej |

| | | | | | |
|--|---|--|---|---|---|
| | „Drużyna OSP-Młodki”, natomiast dorośli w Radzie Parafialnej, „Róże Różańcowe,” Drużynie OSP, Społeczny Komitet Odbudowy Zabytków, Polski Związek Hodowców Gołębi Poczтовых, Polski Związek Wędkarski, TSKN, Caritas, | | | | |
| 6. Propozycje dla młodzieży ? | <ul style="list-style-type: none"> - drużyna OSP - organizacje kościelne - boisko sportowe - place zabaw dla dzieci - PZW - PZHGP - TSKN | <ul style="list-style-type: none"> - brak miejsca spotkań - niewystarczająca oferta zajęć dla dzieci i młodzieży - brak zajęć – miejsca spotkań w godzinach popołudniowych | <ul style="list-style-type: none"> - zajęcia kulturalne i edukacyjne dla młodzieży i dzieci, - promocja wolontariatu wśród młodzieży - zajęcia sportowe | <ul style="list-style-type: none"> - organizowanie imprez kulturalno – sportowych zapewniających aktywne spędzanie wolnego czasu i rozrywkę, - rozwój kultury fizycznej | Zajęcia w świetlicy zakresu kultury i sportu, zajęcia z pedagogiem, psychologiem, prowadzenie programu CAL - pogadanki o tradycjach i obyczajach |
| 7. Jak rozwiązywane są problemy ? | <ul style="list-style-type: none"> - Rada Gminy, - Rada Sołecka, - sołectwa, - ksiądz - zebrania wiejskie, - mieszkańcy. - OSP - TSKN - PZW - PZHGP | <ul style="list-style-type: none"> - współpraca układa się pomyślnie, problemy rozwiązywane są zazwyczaj w drodze kompromisu. Kolegialnie podejmowane są decyzje | <ul style="list-style-type: none"> - Chcemy być bardziej komunikatywni - Chcemy być bardziej asertywni. - Podnoszenie promocji naszej wsi | Edukacja z zakresu komunikacji, technik prowadzenia negocjacji i asertywności na lata 2006-2007 | Zajęcia w świetlicy z zakresu komunikacji, technik prowadzenia negocjacji, promocji i asertywności, prowadzenie programu CAL |
| 8. Obyczaje i tradycje ? | Dożynki wiejskie, kolędowanie, zapusty, obrzędy związane z kościołem i ochotniczą strażą pożarną, obchody Św. Marcina, konkurs kroszonkarski, zawody sportowo-pożarnicze, festyny rodzinne „Noc Świętojańska”, spotkania Adwentowo-Bożonarodzeniowe, obchody „Dnia Kobiet”, „Dnia Seniora”, „Dnia Matki”. | We wsi nastąpiło wymieszanie się nowych obrzędów niekoniecznie wywodzących się od zarania ze wsi, a obecnie utożsamianych z miejscowością. Istnieje obawa, że rodzime obrzędy i tradycje nie przetrwają próby czasu np.: przepisy kulinarne, powiedzonka, śpiewanki. | Wieś powinna kultywować tradycje i obrzędy oraz tworzyć nowe wartości kulturowe | Zachowanie dziedzictwa kulturowego i tworzenie nowych wartości kulturowych 2006-2007 | Zajęcia w świetlicy z zakresu kultury i obyczajów ludności śląskiej napływowej i tworzenia nowych wartości. (hafciarskie, muzyczne, teatralne, wędkarskie, sportowe). Przedstawianie historii zabytków na tle wsi |
| 9. Jak wygląda miejscowość? | Zabudowa jest zwarta, wokół ulic, dominuje zabudowa zagrodowa. We wsi znajdują się: trzy obiekty wpisane do rejestru zabytków liczne kapliczki i krzyże przydrożne. Przez miejscowość przepływa | <ul style="list-style-type: none"> - Naturalne walory wsi są nienaruszone (krajobraz, wody, lasy) - niektóre budynki wymagają remontu, | <ul style="list-style-type: none"> - wieś ma być estetyczna, zadbana i sprawiająca wrażenie „cieplej, gościnnej, sielankowej” - poprawa estetyki wizualnej obiektów zabytkowych | Promocja utrzymania czystości i ład u przestrzennego 2006-2007 oraz dbałość o zabytki | Zajęcia w świetlicy z zakresu ład u przestrzennego, prowadzenia ogródków przydomowych, małej architektury parkowej i ogrodowej |

| | | | | | |
|--|--|--|--|---|---|
| | rzeka, w miejscowości są stawy , które stanowią ostoję ptactwa wodno-błotnego. | | | | |
| 10. Jakie są mieszkania i obejścia ? | <ul style="list-style-type: none"> - budynki w gospodarstwach rolnych, - domy jednorodzinne z ogródkami, - budynki produkcyjne rolnicze | <ul style="list-style-type: none"> - niektóre budynki wymagają remontu | <ul style="list-style-type: none"> - wyremontowane domy z zadbanymi ogródkami, - uporządkowane zagrody i obejścia, | Promocja utrzymania czystości i ładu przestrzennego 2006-2007 | Zajęcia w świetlicy z zakresu ładu przestrzennego, prowadzenia ogródków przydomowych, małej architektury parkowej i ogrodowej |
| 11. Jaki jest stan otoczenia i środowiska ? | <ul style="list-style-type: none"> -wieś położona jest w parku krajobrazowym, -liczne gatunki flory i fauny chronione i rzadkie w tym rośliny egzotyczne - pomniki przyrody | <ul style="list-style-type: none"> - wieś jest w całości zwodociagowana, - występuje niska emisja zanieczyszczeń powietrza - występuje dzikie wysypisko - wieś w połowie skanalizowana | Mieszkańcy mają wysoką kulturę ekologiczną | Szacunek do zabytków Edukacja ekologiczna 2006-2007 Likwidacja dzikiego wysypiska odpadów | Zajęcia w świetlicy z zakresu edukacji ekologicznej. Likwidacja dzikiego wysypiska odpadów |
| 12. Jakie jest rolnictwo ? | Gospodarstwa rolne nastawione na hodowlę bydła , a także na produkcję mleka oraz trzody chlewnej Istnieje duży sentyment do hodowli koni i gołębi pocztowych | Małe i .średnie gospodarstwa rolne raczej niskotowarowe, zbyt mało gospodarstw agroturystycznych, Niewystarczająca informacja o możliwości uzyskania wsparcia finansowego dla rolników. | Gospodarstwa rolne zdolne do konkurowania na rynku europejskim , dające godziwe utrzymanie rolnikom, nastawione na ekologiczna produkcje i agroturystykę | Podnoszenie poziomu kwalifikacji z zakresu prowadzenia działalności rolniczej, agroturystycznej marketingu i tworzenia grup producenckich, ekologicznych metod gospodarowania 2006-2007 | Zajęcia w świetlicy z zakresu prowadzenia działalności rolniczej, agroturystycznej marketingu i tworzenia grup producenckich, ekologicznych metod gospodarowania oraz programów ARiMR |
| 13. Komunikacja ? | <ul style="list-style-type: none"> - drogi powiatowe i gminne - siec telefoniczna - w ograniczonym stopniu Internet | <ul style="list-style-type: none"> - Stan dróg i chodników jest nie zadowolająca, | Łatwy dostęp komunikacyjny w oparciu o IT Polepszenie stanu dróg | Edukacja informacyjna i informatyczna 2006-2007 Poprawa stanu infrastruktury drogowej 2006-2007 | Remont dróg gminnych i powiatowych Edukacja informatyczna |

3. **Wizja rozwoju miejscowości**

„Wieś Zagwiździe zadbaną, przedsiębiorczą, chętnie odwiedzaną przez turystów, szanującą dziedzictwo kulturowe i historyczne oraz integrującą wszystkie grupy społeczne”

| | |
|---|--|
| <p>Silne strony</p> <ul style="list-style-type: none"> - rzeki, stawy, - lasy, - runo leśne, - zwierzyna łowna, - park krajobrazowy, - zabytki wpisane do rejestru, - krzyże przydrożne, kapliczki, - konie, - amury, tołpygi, szczupaki, karpie, jazie, klenie i pstrągi, - trasy rowerowe, - ścieżki przyrodnicze, - gospodarstwa rolne, - ogród botaniczny, - pomniki przyrody, - kościół, - czyste powietrze i woda, - piękne krajobrazy; - położenie w obszarze chronionym, - zabytki, - zadbana wieś, - zwodociągowanie, - potencjał ludzki, - tradycje, obrzędy i kultura, | <p>Słabe strony</p> <ul style="list-style-type: none"> - zły stan świetlicy jako miejsce spotkań dla mieszkańców, - niski poziom techniczny rolnictwa, - brak organizacji pozarządowych, - niewystarczające środki finansowe przeznaczone do dyspozycji sołectwa , - mała aktywność ekonomiczna społeczeństwa, - bezrobocie duże migracje zarobkowe zagranicę, - niski poziom wykształcenia mieszkańców; - nie wykorzystanie walorów turystycznych, - niedostateczna promocja wsi, - zły stan dróg i chodnik, |
| <p>Szanse</p> <ul style="list-style-type: none"> - stworzenie aktywnego miejsca spotkań dla mieszkańców, - rozwój rolnictwa ze szczególnym nastawieniem na agroturystykę i eko rolnictwo - pozyskanie inwestorów i kapitału, - rozwój przedsiębiorczości, - dokształcanie się społeczności i zmiana kwalifikacji, - rozwój turystyki na bazie istniejących zasobów zabytkowych i przyrodniczych, - stworzenie aktywnego centra sportowego, | <p>Zagrożenia</p> <ul style="list-style-type: none"> - rozwarstwianie się społeczeństwa, - zmienność prawa, - „ucieczka” młodych ludzi za granicę, - niepewna sytuacja finansowa państwa, - wzrost chuligaństwa, - rozwój różnego rodzaju patologii (narkomania), - starzenie społeczeństwa, |

5. Program rozwoju wsi – plan działań

| odpowiedź | propozycja projektu | | czy nas stać? | | hierarchia | kiedy realizacja |
|------------------------------------|--|--|----------------|-----------|------------|------------------|
| | | | organizacyjnie | finansowo | | |
| Co nas najbardziej zintegruje ? | Działania wspólne | Organizacja imprez kulturalno rozrywkowych oraz sportowych | tak | nie | 3 | 2006 |
| Na czym nam najbardziej zależy? | Integracja społeczna | Remont świetlicy wiejskiej | tak | nie | 5 | 2006-2007 |
| Co nam najbardziej przeszkadza? | Brak środków finansowych | Brak miejsca spotkań | tak | nie | 2 | 2006-2007 |
| Co najbardziej zmieni nasze życie? | Wzrost zasobności gospodarstw domowych | Zajęcia prowadzone w świetlicy, prowadzenie CAL | tak | tak | 4 | 2006-2007 |
| Co przyjdzie nam najłatwiej? | Aktywnie wpływać na decyzje podejmowane przez władze gminy | Likwidacja dzikiego wysypiska odpadów | tak | tak | 1 | 2006-2007 |

II. OPIS PLANOWANEGO PRZEDSIĘWZIĘCIA

Nazwa przedsięwzięcia: Remont świetlicy wiejskiej w Zagwizdzu

Cel projektu:

Celem realizacji projektu jest eliminacja słabych stron w rozwoju miejscowości oraz niwelowanie potencjalnych zagrożeń, a także wykorzystywanie szans, oraz osiągnięcie wartości dodanej.

Istotną słabą stroną w rozwoju wsi jest zły stan techniczny (m. in. brak ogrzewania) sali wiejskiej, która stanowiłaby swoiste centrum odnowy wsi.

W Zagwizdzu brakuje miejsca (ośrodka sportowo-kulturalnego), w którym znaleźliby swoje miejsce wszyscy mieszkańcy wsi. Nie zależy nam na wyremontowaniu i wyposażeniu obiektu, tylko po to by stał, chcemy, żeby służył nam mieszkańcom. Nadrzędnym problemem wsi jest dezintegracja społeczności, niedostateczne zrozumienie się różnych grup społecznych. Nie ma miejsca, w którym dzieci czy młodzież mogłaby uczyć się poszanowania innych, poszanowania dziedzictwa kulturowego, odkrywać i rozwijać swoje talenty oraz czynnie uprawiać sport w okresie jesienno-zimowym..

W świetlicy będzie prowadzony program „Centrum Aktywności Lokalnej”. Stworzenie Centrum Aktywności Lokalnej wpłynie na rozwiązanie wielu problemów społecznych, szczególnie skutków bezrobocia i bezradności życiowej.

Świetlica wiejska w Zagwizdzu, wyremontowana, zapoczątkuje realizację wspólnych przedsięwzięć na rzecz poprawy warunków i jakości życia na wsi, a przede wszystkim pobudzi aktywność środowiska lokalnego i będzie stymulowała współpracę na rzecz rozwoju i promocji wartości związanych z miejscowymi specyficznymi wartościami kulturowymi i przyrodniczymi.

Obecnie stan techniczny świetlicy wiejskiej w Zagwizdzu jest na tyle niezadowolający, że wymaga remontu.

Uważamy, że rozwój kulturalny, choć nie przynosi bezpośrednich korzyści materialnych, wpływa na każdą dziedzinę życia. Jest katalizatorem przemian społecznych. Funkcjonowanie ośrodka kulturalnego powstałego na bazie świetlicy wiejskiej umożliwi społeczności współtworzenie życia kulturalnego, stworzy nawyki do korzystania z dóbr kultury. Będzie to miało bezpośrednie przełożenie na inne dziedziny życia mieszkańców, bo zadaniem kultury jest nie tylko zaspokajanie potrzeb ludności, ale także jej aktywizacja.

Beneficjenci

Beneficjentami projektu są mieszkańcy wsi Zagwizdzie, turyści, osoby szkolące, rolnicy, a w szczególności osoby i grupy zagrożone marginalizacją i społecznym wykluczeniem: bezrobotni pozostający powyżej dwóch lat bez pracy, dzieci i młodzież ze środowisk zaniedbanych (z rodzin dysfunkcyjnych), osoby starsze.

Przeznaczenie:

Projekt odpowiada na rozpoznane potrzeby społeczności, angażuje mieszkańców w proces ich rozwiązywania w myśl zasady "Pomóżmy ludziom aby pomogli sobie sami". Projekt służyć ma aktywizowaniu społeczności lokalnych i tworzeniu poczucia przynależności do danego miejsca i grupy.

W wyniku realizacji projekt spełni następujące funkcje: edukacyjną, społeczno-kulturalną, informacyjną. Świetlica świadczyć swe usługi będzie nieodpłatnie. Władze samorządowe gminy Murów zadeklarowały finansowanie kosztów związanych z utrzymaniem i prowadzeniem świetlicy.

Zakres projektu:

Wykonanie instalacji grzewczej

Wymiana i remont stolarki drzwiowej
Wymiana rynien dachowych i spustowych
Remont i konserwacja dachu
Naprawa elewacji budynku

Zadania:

0. Przeprowadzenie procedury przetargowej
1. Wykucie z muru ościeżnic drewnianych do 2m² – 2 szt.
2. Wykucie z muru ościeżnic drewnianych o pow. ponad 2m² – 12,40 m²
3. Rozebranie Rozbiórka rynny z blachy – 53,60 m
4. Rozbiórka rury spustowej – 20,40 m
5. obicia ścian z desek – 2,00 m²
6. Wykucie bruzdy poziomej w ścianach z cegły – 5,00 m²
7. Ościeżnice zewnętrzne – 21,75 m
8. Skrzydła drzwiowe – 15,86 m²
9. Ościeżnice drzwiowe stalowe – 2,00 szt.
10. Skrzydła drzwiowe wewnętrzne – 2,00 m²
11. Uzupełnienie murów – 0,15 m³
12. Naprawa uszkodzonych miejsc w ścianie – 1,00 szt
13. Uzupełnienie ścianek z bloczków – 1,33 m³
14. Uzupełnienie ścianek z cegieł – 5,33 m²
15. Wykonanie tynków zwykłych wewnętrznych na ościeżach – 5,00 m²
16. Wykonanie tynków wewnętrznych na stropach - 5,56 m²
17. Uzupełnienie podkładów pod tynki zewnętrznych – 20,86 m²
18. Dodatkowe nakłady na pogrubienia – 25,70 m²
19. Uzupełnienie tynków zew. zwykłych – 3,90 m²
20. Przygotowanie starego podłoża pod remont tynków zewnętrznych – 398,76 m²
21. Gruntowanie podłoża pod ocieplenie – 398,76 m²
22. Nakrapiane wypraw szlachetnych – 398,76 m²
23. Malowanie dwukrotne tynków gładkich elewacji – 35,13 m²
24. Opalanie farby olejnej z drzwi i szafek – 4,56 m²
25. Malowanie farbą olejną drzwi i szafek – 4,56 m²

26. Rynny dachowe – 53,60 m
27. Zbiorniczki przy rynnach – 4,00 szt
28. Rury spustowe – 20,40 m
29. Obróbki z blachy – 9,65 m²
30. Przygotowanie podłoża pod renowację dachu – 539,39 m²
31. Krycie dachu - 539,39 m²
32. Przygotowanie powierzchni z poszpachlowaniem ścian 344,31 m²
33. Malowanie tynków zewnętrznych – 344,31 m²
34. Malowanie z szpachlowaniem starych tynków – 92,89 m²
35. Malowanie cokołów – 81,46 m
36. Malowanie stolarki drzwiowej - 59,00 m²
37. Malowanie podokienników i stopni – 8,00 szt.
38. Malowanie stolarki okiennej - 1,36 m²
39. Malowanie siatek ciągnionych - 30,78 m²
40. Malowanie rur wodociągowych – 6,00 m
41. Wykopy pod płytę fundamentową zbiornika gazu – 13.47 m³
42. Wykonanie płyty żelbetowej – 0,90 m³
43. Zasypanie wykopów z plantowaniem – 4,35 m³
44. Wykopy pod przyłącz gazowe wraz z zasypaniem – 20 mb
45. Wykonanie instalacji przyłącza gazowego – 1 komplet
46. Wykonanie ogrodzenia zbiornika gazu – 33,00 m²
47. Instalacja wewnętrzna – 58,50mb
48. Wytwornice gazowe ciepłego powietrza wraz z armaturą zabezpieczającą wypływ gazu - 2 szt.
49. Przełożenie przyłącza wodociągowego - 22,00 mb

Rezultaty projektu

Wyremontowanie świetlicy wiejskiej w Zagwiździu – 1 obiekt

Dzięki realizacji projektu powstanie silna i zintegrowana społeczność, nastąpi rozwój lokalnej solidarności i tworzenie więzów wolontariatu; nastąpi ochrona dziedzictwa kulturowego i tworzenie nowych wartości kulturowych, stworzenie tożsamości wspólnoty; wzmocnienie więzi i poprawę komunikacji w społeczności; pomoc ludziom w samoorganizowaniu się tak, by skuteczniej rozwiązywali określone problemy, stworzy silne podstawy do samorozwoju jednostki w oparciu o dokształcanie i motywację.

III. SZACUNKOWY KOSZTORYS PLANOWANEGO PRZEDSIĘWZIĘCIA

Wykonanie instalacji grzewczej

Wykopy pod płytę fundamentową zbiornika gazu – 13,47 m³
Wykonanie płyty żelbetowej – 0,90 m³
Zasypanie wykopów z plantowaniem – 4,35 m³
Wykopy pod przyłącz gazowe wraz z zasypaniem – 20 mb
Wykonanie instalacji przyłącza gazowego – 1 komplet
Wykonanie ogrodzenia zbiornika gazu – 33,00 m²
Instalacja wewnętrzna – 58,50mb
Wytwornice gazowe ciepłego powietrza wraz z armaturą zabezpieczającą wypływ gazu - 2 szt.
Przełożenie przyłącza wodociągowego - 22,00 mb

Wartość 32203,35 zł

Roboty rozbiórkowe

Wykucie z muru ościeżnic drewnianych o pow. ponad 2m² – 12,40 m²
Rozebranie rozbiórka rynny z blachy – 53,60 m
Rozbiórka rury spustowej – 20,40 m
Obicia ścian z desek – 2,00 m²

Wartość 265,99 zł.

Roboty murowe

Wykucie bruzdy poziomej w ścianach z cegły – 5,00 m²
Ościeżnice zewnętrzne – 21,75 m
Skrzydła drzwiowe – 15,86 m²
Ościeżnice drzwiowe stalowe – 2,00 szt.
Skrzydła drzwiowe wewnętrzne – 2,00 m²
Uzupełnienie murów – 0,15 m³
Naprawa uszkodzonych miejsc w ścianie – 1,00 szt.
Uzupełnienie ścianek z bloczków – 1,33 m³

Uzupełnienie ścianek z cegieł – 5,33 m²

Wartość 17.122,73 zł

Roboty tynkarskie wewnętrzne

Wykonanie tynków zwykłych wewnętrznych na ościeżach – 5,00 m²

Wykonanie tynków wewnętrznych na stropach - 5,56 m²

Uzupełnienie podkładów pod tynki zewnętrzne do 20,86 m²

Dodatkowe nakłady na pogrubienia – 25,70 m²

Uzupełnienie tynków zew. zwykłych – 3,90 m²

Przygotowanie starego podłoża pod ocieplenie – 398,76 m²

Gruntowanie podłoża pod ocieplenie – 398,76 m²

Nakrapiane wypraw szlachetnych – 398,76 m²

Wartość 10.233,52 zł

Roboty malarskie

Malowanie dwukrotne tynków gładkich elewacji – 35,13 m²

Opalanie farby olejnej z drzwi i szafek – 4,56 m²

Malowanie farbą olejną drzwi i szafek – 4,56 m²

Przygotowanie powierzchni z poszpachlowaniem ścian 344,31 m²

Malowanie tynków wewnętrznych – 344,31 m²

Malowanie z szpachlowaniem starych tynków – 92,89 m²

Malowanie cokołów – 81,46 m

Malowanie stolarki drzwiowej - 59,00 m²

Malowanie podokienników i stopni – 8,00 szt.

Malowanie stolarki okiennej - 1,36 m²

Malowanie siatek ciągniętych - 30,78 m²

Malowanie rur wodociągowych – 6,00 m

Wartość 5776,83 zł

Roboty dekarские

Rynny dachowe – 53,60 m
Zbiorniczki przy rynnach – 4,00 szt
Rury spustowe – 20,40 m
Obróbki z blachy – 9,65 m²
Przygotowanie podłoża pod renowację dachu – 539,39 m²
Krycie dachu – 539,39 m²

Wartość 18.354,34 zł

Roboty nieprzewidziane wynikłe w trakcie prowadzonych robót 5%

Wartość – 2.587,67 zł

Razem szacunkowa wartość zadania: 86.544,44 zł

Wartość podatku VAT 22% - 19.039,76 zł

Końcowa wartość zadania – 105.584,22 zł brutto

IV. HARMONOGRAM PLANOWANEGO PRZEDSIĘWZIĘCIA

| Nazwa działania | 2006 | | | | | | | | |
|--|------|---|----|-----|------|----|---|----|-----|
| | IV | V | VI | VII | VIII | IX | X | XI | XII |
| Zgłoszenie do właściwego organu zamiaru rozpoczęcia robót | | | X | X | | | | | |
| Przeprowadzenie procedury przetargowej | | | X | X | | | | | |
| Prace remontowo budowlane | | | | | | | | | |
| Wykucie z muru ościeżnic drewnianych do 2m ² – 2 szt. | | | | | X | | | | |

| | | | | | | | | | |
|--|--|--|--|--|---|---|---|--|--|
| Wykucie z muru ościeżnic drewnianych o pow. ponad 2m2 – 12,40 m2 | | | | | | X | | | |
| Rozebranie rozbiórka rynny z blachy – 53,60 m | | | | | | X | | | |
| Rozbiórka rury spustowej – 20,40 m | | | | | X | | | | |
| Obicia ścian z desek – 2,00 m2 | | | | | | | X | | |
| Wykucie bruzdy poziomej w ścianach z cegły – 5,00 m2 | | | | | | | X | | |
| Ościeżnice zewnętrzne – 21,75 m | | | | | | | X | | |
| Skrzydła drzwiowe – 15,86 m2 | | | | | | | X | | |
| Ościeżnice drzwiowe stalowe – 2,00 szt | | | | | | | X | | |
| Skrzydła drzwiowe wewnętrzne – 2,00 m2 | | | | | | | X | | |
| Uzupełnienie murów – 0,15 m3 | | | | | | | X | | |
| Naprawa uszkodzonych miejsc w ścianie – 1,00szt | | | | | | X | | | |
| Uzupełnienie ścianek z bloczków – 1,33 m3 | | | | | X | | | | |
| Uzupełnienie ścianek z cegieł – 5,33 m2 | | | | | X | | | | |
| Wykonanie tynków zwykłych wewnętrznych na ościeżach – 5,00 m2 | | | | | | | X | | |
| Wykonanie tynków wewnętrznych na stropach - 5,56 m2 | | | | | | | | | |
| Uzupełnienie podkładów pod tynki zewnętrzne – 20,86 m2 | | | | | | | X | | |
| Dodatkowe nakłady na pogrubienia do 1m2 – 25,70 m2 | | | | | | | X | | |
| Uzupełnienie tynków zew. zwykłych – 3,90 m2 | | | | | | | X | | |
| Przygotowanie starego podłoża pod ocieplenie – 398,76 m2 | | | | | | | X | | |
| Gruntowanie podłoża pod ocieplenie – 398,76 m2 | | | | | | | X | | |
| Nakrapianie wypraw szlachetnych – 398,76 m2 | | | | | | | X | | |
| Malowanie dwukrotne tynków gładkich elewacji – 35,13 m2 | | | | | | | X | | |
| Opalanie farby olejnej z drzwi i szafek – 4,56 m2 | | | | | | X | | | |

| | | | | | | | | | |
|---|--|--|--|--|---|---|---|---|--|
| Malowanie farbą olejną drzwi i szafek – 4,56 m2 | | | | | | X | | | |
| Rynny dachowe – 53,60 m Zbiorniczki przy rynnach – 4,00 szt | | | | | | X | | | |
| Rury spustowe – 20,40 m | | | | | | X | | | |
| Obróbki z blachy – 9,65 m2 | | | | | | X | | | |
| Przygotowanie podłoża pod renowację dachu – 539,39 m2 | | | | | | X | | | |
| Krycie dachu - 539,39 m2 | | | | | | X | | | |
| Malowanie tynków zewnętrznych – 344,31 m2 | | | | | | | | X | |
| Malowanie z szpachlowaniem starych tynków – 92,89 m2 | | | | | | | | X | |
| Malowanie cokołów – 81,46 m | | | | | | | X | | |
| Malowanie stolarki drzwiowej - 59,00 m2 | | | | | | | X | | |
| Malowanie podokienników i stopni – 8,00 szt. | | | | | | | X | | |
| Malowanie stolarki okiennej - 1,36 m2 | | | | | | | | X | |
| Malowanie siatek ciągnionych - 30,78 m2 | | | | | | | X | | |
| Malowanie rur wodociągowych – 6,00 m | | | | | | | | X | |
| Wykopy pod płytę fundamentową zbiornika gazu – 13.47 m3 | | | | | X | | | | |
| Wykonanie płyty żelbetowej – 0,90 m3 | | | | | X | | | | |
| Zasypanie wykopów z plantowaniem – 4,35 m3 | | | | | X | | | | |
| Wykopy pod przyłącz gazowe wraz z zasypaniem – 20 mb | | | | | X | | | | |
| Wykonanie instalacji przyłącza gazowego – 1 komplet | | | | | X | | | | |
| Wykonanie ogrodzenia zbiornika gazu – 33,00 m2 | | | | | X | | | | |
| Instalacja wewnętrzna – 58,50mb | | | | | X | | | | |
| Wytwornice gazowe ciepłego powietrza wraz z armaturą zabezpieczającą wypływ gazu - 2 szt. | | | | | | X | | | |
| Przełożenie przyłącza wodociągowego - 22,00 mb | | | | | X | | | | |
| Zakończenie projektu | | | | | | | | X | |